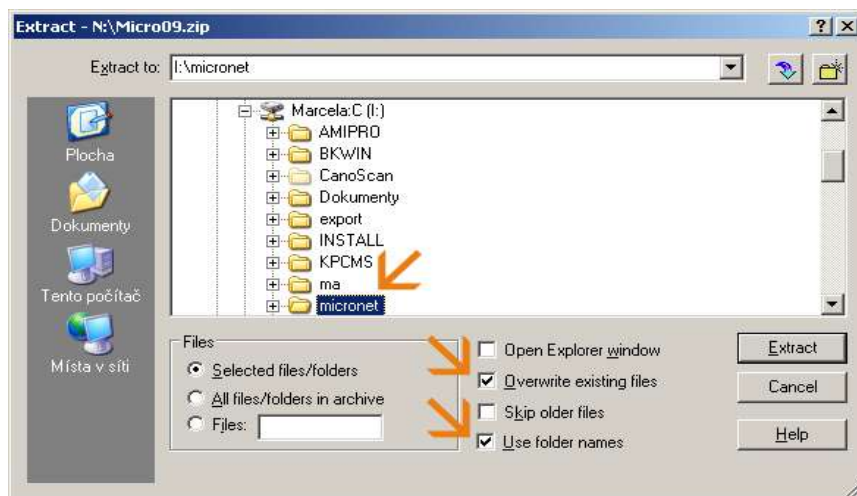




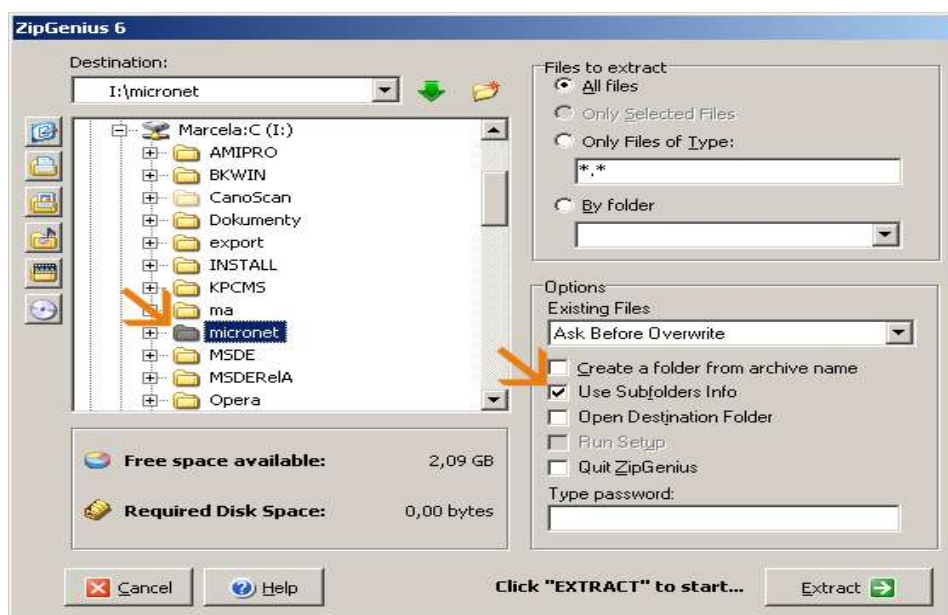
Aktualizace pro rok 2009

Instalace a provedení aktualizace

- Ujistěte se, že nemáte vy a ani nikdo jiný spuštěn systém Micronet.
- Provedte zálohu dat.
- Otevřete komprimovaná data v souboru **Micro09.zip**.
- Z menu programu **ZipGenius** nebo **WinZip** zvolte Akce (Action), Vybrat vše (Select all), Extrahovat (Extract).
- Zvolte složku kde máte uložen systém Micronet, zaškrtněte volby



V programu WinZip: Přepsat existující soubory (Overwrite existing files) a Použít jména složek (Use folder names), a proveďte extrakci souborů.



V programu ZipGenius: Přepsat existující soubory (Overwrite existing files) a Použít jména složek (Use folder names), a proveďte extrakci souborů.

- Po ukončení extrakce, ukončete program WinZip a spusťte systém MicroNet.
- Pokud proběhla instalace v pořádku, bude místo zadání přihlašovacích údajů zobrazeno hlášení „Provést aktualizaci?“. Po potvrzení bude spuštěna aktualizace.
- Po ukončení aktualizace je Váš systém připraven pro práci v roce 2009. Instalační program upraví tabulky, jejich obsah, definice i menu systému.
- V tabule PXMH01 Adresa (banka) (*Mzdy/Správa subsystému/TabulkyII/Mzdové složky/F1*) pro složku nastavte variabilní symbol soc.pojistění přidelený OSSZ u složek 3000 a 3500. Doplněte také kód OSSZ do pole KÓD. Pozor: údaje u obou složek musí být naprosto identické, aby došlo k jejich kumulaci! Proto použijte volbu Kopie ze složky z menu Volání F1.
Kódy OSSZ naleznete v čísleníku na adrese http://www.cssz.cz/NR/rdonlyres/5882936A-7A09-48E7-8F7D-015FFC26CB2D/0/C_COKR.htm
- Nastavte na cestě menu *Systémové menu/System/XCFG01 Stanice* cestu k programu AcrobatReader (viz.příloha tohoto dokumentu).
- Zkontrolujte dle Vámi používaných mzdových složek definice pro zpracování formulářů na cestě menu *Personalistika a Mzdy/Správa subsystému/Definice sestav*.
- Zkontrolujte v tabulce PXMD01 Mzdové složky existenci složky 2227 Daňový bonus na dítě – doplatek, popřípadě ji si založte. Doplněte tuto složku do definic výpočtu daně ze závislé činnosti v tabulce PDPF01 na cestě menu *Personalistika a mzdy/Správa subsystému/Definice sestav*.
- Doporučujeme pro účtování složky 3600 na účet 524 založit k tomuto účtu analytické členění. Např. 1000 pro sociální pojištění a 1500 pro refundaci ze složky 3600.
- V tabulce *Personalistika a mzdy/Správa subsystému/Tabulky II* založit nový typ úhrady tak, aby se stávající typ používal pouze pro dovod daně ze závislé činnosti a ostatní

daně z příjmu (srážkové), byly zapsiovány do bankovních kumulací s novým (jiným) typem. Nový typ je třeba zadat do tabulky Mzdové složky PXMD01 nebo k jednotlivým účtům v účetních transakcích jednotlivých složek.

Tiskové výstupy ve formuláři PDF

Nyní je možno přímo ze systému Micronet vyplňovat formuláře ve formátu PDF (AcrobatReader). Tato nová funkčnost programu umožňuje přímo plnit daňové a ostatní formuláře distribuované příslušnými úřady.

Nově vyvinutý modul XPDFOUT dokáže zpracovávat definice do formátu XDP, který je používán k načítání dat do dokumentů formátu PDF.

K prohlížení a editaci formulářů je třeba použít verzi 9, která je však určena pouze pro Windows XP nebo Windows Vista. **Používání formulářů v PDF není tedy možné ve Windows 98/ME.**

Pokud nemáte program nainstalován, stáhněte si jej zdarma z adresy <http://get.adobe.com/reader/> pro Windows XP nebo z adresy <http://get.adobe.com/reader/otherversions/> pro jiné verze operačního systému.

Nainstalujte program Adobe Acrobat Reader na váš počítač. Pokud používáte starší verzi programu Adobe Acrobat Reader, proveďte jeho aktualizaci na verzi 9. Pro správnou funkci spouštění programu je třeba zadat cestu k programu Acrobat Reader (nebo Acrobat) a jeho jméno (zpravidla Acro32.exe), a to ve formátu pro příkazový řádek (tzn. Zkrácené názvy složek) do tabulky XCFG01 Stanice na cestě menu Micronet/Systémové menu/System/Stanice.

K určení správného tvaru zkráceného formátu cesty k programu Acrobat Reader můžete použít program VolkovComander, který naleznete ve složce micronet/temp (nahrán při instalaci aktualizace). Názorný příklad postupu získání jména naleznete v příloze tohoto dokumentu. V průběhu roku budeme vydávat další formuláře a výstupy ve formátu pdf.

Tipy pro práci s PDF dokumenty

- Pokud budete zpracovávat opakovaně PDF formuláře, nezavírejte okno Acrobat Readeru, ale pouze zavřete aktuální dokument.
- Údaje zapsané do formulářů lze přepisovat a měnit. Ke zvýraznění vstupních polí formuláře použijte tlačítko v okně Acrobat Readeru **Zvýraznit pole** (vpravo nahoře). Součtové či jiné výpočtové hodnoty nejsou přepočítávány.
- Do polí pro podpis a razítko můžete načíst předem uložený obrázek. Naskenujte si podpis a razítko, uložte je do souboru typu JPG, GIF, PNG nebo TIF. Ve formuláři klikněte na pole např. pro otisk razítka a zvolte obrázek razítka.
- Pokud chcete uložit PDF vyplněný formulář, není možno jej uložit přímo volbou z menu programu AcrobatReader, neboť by došlo k uložení prázdného formuláře, ale je nutné jej vytisknout pomocí programu, který místo výstupu na tiskárnu provede uložení do PDF souboru. Takovým programem, který automaticky nainstaluje virtuální tiskárnu pro ukládání do PDF-souborů je například PDFcreator, který si můžete stáhnout z tohoto odkazu http://www.download.com/3001-2079_4-10657258.html.

Ceny aktualizace

MicoNet Lite 1 počítač	2 450,-
MicoNet Pro 2 – 5 počítačů	3 590,-
MicoNet Pro více jak 5 počítačů	7 950,-

Ceny platí pro jednu instalaci systému Micronet (pro jedno IČ). Ceny bez DPH.

Aktualizaci si můžete objednat na adrese <http://www.route.cz/ekonom/ekonom2009.php> .
Na základě vaší objednávky Vám zašleme e-mailem instalační soubor **Micro09.zip**.

V ceně aktualizace získáte možnost běžných telefonických konzultací, průběžných aktualizací dle stávající legislativy a v neposlední řadě i možnost stažení dalších PDF-formulářů, jejichž publikaci připravujeme.

Mzdy

Změna sazby pojistného na sociální zabezpečení -za organizaci

Sazba se mění z 26% na 25%. Změnu provede aktualizací program (u složky 3500).

-za zaměstnance

Sazba se mění z 8% na 6,5%. Změnu provede aktualizací program (u složky 3000).

Nový formulář pro vykazování odváděného pojistného a vyplacených dávek vytisknete ze systému MicroNet.

Změny v nemocenské při dočasné pracovní neschopnosti

První 3.dny neplacené nebo v případě karantény 25% RVZ¹. Od 4. do 14.dne poskytnuta náhrada zaměstnavatelem. Od 15. dne hrazeno ze zdravotního pojištění. Polovinu vyplacené částky si zaměstnavatel odečte od platby pojistného na sociální zabezpečení za organizaci.

Nově byl **upraven výpočet průměrů**, kde náhrady při nemoci (DPN) jsou počítány dle Zákoníku práce. Výpočet RVZ je proveden automaticky při aktualizaci průměrů na kvartál.

Složka 3600 je automaticky doplněna při uložení dopočtu mezd. Složka je založena při aktualizaci a slouží pro zúčtování odpočtů z pojistného – refundaci náhrad DPN.

Zavedeny nové složky v číselné řadě náhrad dle ZP a soc.pojištění.

660	DPN ² 1. den (neplacené) (vstup hodiny)
661	DPN ² 1-3. den (neplacené) (vstup dny)
663	DPN ² 1. den nařízená karanténa 25% (vstup hodiny)
664	DPN 1.-3. den – nařízená karanténa 25%(vstup dny)
666	DPN 4.- 14. den 60%
3600	Sociální pojištění org. - odpočet náhrady DPN

- 1) Redukovaný vyměřovací základ
- 2) Dočasná pracovní neschopnost

Nové formuláře Personalistika a mzdy

V aktualizaci naleznete nové formuláře:

Výpočet daně a daňového zvýhodnění	PSRV_01	5460-1_13
Potvrzení o zdanitelných příjmech	PSYS_81	5460_16
Přehled o výši pojistného a vyplacených dávkách	PSSZ_01	895424
Vyúčtování daně z příjmů ze závislé činnosti a funkcích požitků	PKVD_01	5459_14
Příloha k žádosti o nemocenskou	PMEN_01	89621-1
Počet zaměstnanců (příloha k Vyúčtování daně)	PKVD_02	5490-1_8

Vyúčtování daně z příjmu fyzických osob

Maska: **Vyúčtování daně PKVD01**

Cesta menu: **Personalistika a Mzdy/Mzdy/F1/Vyúčtování daně**

Do masky zadejte rok, sídlo finančního úřadu (FU), osobní číslo pracovníka, který sestavil vyúčtování (SESTAVIL), kód a datum kódu dle pokynů na formuláři (zpravidla se nevyplňuje), zástupce firmy (ZÁST).

Údaj FYZ.OS. slouží pro zadání osobního čísla, pokud je firmou fyzická osoba. Do pole TYP ÚHRADY Z PKUB zadejte typ úhrady, používaný pro platbu daně.

Dále zadejte hodnoty v dolní části masky a to dle pokynů na vyplnění formuláře. Z menu Akce F2 provedete Aktualizaci údajů – dle definic v tabulce PDPF01 Definice výpočtu a vyúčtování daně na řádcích začínajících písmenem [V]. Zde také můžete vytisknout PDF formulář.

Před vlastním naplněním je zobrazen dotaz, zda Převzít pouze datum. Pokud Zadáte znak A (Ano), je z bankovních kumulací naplněno do sloupce 9 pouze datum platby a hodnota platby je převzata ze 7. sloupce. Pokud zadáte N (Ne) je kromě datumu platby převzata i částka platby. To však můžete provést pouze tehdy, jsou-li prováděny na uvedený typ úhrady platby pouze předmětné daně.

Pro možnost využití automatického načítání poukázaných hodnot doporučujeme zavést pro platby předmětné daně jiný typ úhrady nebo lépe jiným platbám daní z příjmu přiřadit jiný typ úhrady.

Výpočet daně a daňového zvýhodnění

Maska : **PSRV01**

Cesta menu: **Personalistika a Mzdy/Mzdy/Výpočet mezd/F1/./Výpočet daně**

Výpočet údajů v tomto formuláři probíhá dle definice v tabulce PDPF01 Definice výpočtu a vyúčtování daně na řádcích označených čísly 1-13. Hodnoty obdržíte po provedení aktualizace z menu Akce F2. Zde také můžete vytisknout PDF formulář.

Potvrzení o zdanitelných příjmech

Program : **PP081**

Cesta menu: **Personalistika a Mzdy/Mzdy/Výpočet mezd/F1/Potvrz.o zdan.př.**

Výpočet údajů v tomto formuláři probíhá dle definice v tabulce PDPFD01 Potvrzení příjmů. Údaje o dětech jsou převzaty z tabulky PROD01 Rodinní příslušníci (Personalistika).

Přehled o výši pojistného a vyplacených dávkách

Maska: **Přehled o pojistném a dávkách PSSZ01**

Cesta menu: **Personalistika a Mzdy/Mzdy/F1/Přehled pojistného**

Do masky zadejte údaje o OSSZ, přidělený variabilní symbol, VS KÓD SAZBY dle formuláře, účet ze kterého budete provádět platbu a údaje o pracovníkovi, který přehled sestavuje. Údaje budou v dalších obdobích přebírány.

Z menu Akce F2 provedete naplnění dat do formuláře volbou Aktualizace. Dle tabulky PSSD01 Definice přehledu o pojistném budou naplněny hodnoty. Datum platby pojistného je získáno z bankovních kumulací podle zadaného variabilního symbolu.

Evidence nemocenské

Maska: **Evidence nemocenské PNEM01**

Cesta menu: **Personalistika a Mzdy/ Evidence nemocenské**

Zcela nová tabulka pro evidenci dočasných pracovních ne schopností a přípravu pro vytvoření formuláře Příloha k žádosti.

Druhé pole formuláře STAV slouží pro rozlišení stavu: Z je zapsáno, O znamená Příloha odeslána, zadejte po odeslání formuláře spolu s datem odeslání, U znamená ukončeno, zadejte po ukončení DPN spolu s datem ukončení. Do dalších polí zadejte osobní číslo zaměstnance s DPN. Do pole DRUH zadejte N pro nemocenskou, O pro ošetřovné, P pro peněžitou pomoc v mateřství a V jako vyrovnávací příspěvek v těhotenství a mateřství.

Jako datum zadejte den zahájení DPN, do následujícího pole později ukončení.

Rozhodné období je stanoveno automaticky. Následující pole zadejte dle pokynů ve formuláři.

Údaj Druh činnosti je převzat z pole popis tabulky Pracovní údaje (Mzdy a personalistika/Personální evidence/PRAC01 Pracovní údaje). Pole důchod pak dle tabulky Osobní údaje (Mzdy a personalistika/Personální evidence/PRAC01 Pracovní údaje), s možností doplnění dle tabulky PXDD01 Druh důchodu.

K aktualizaci polí rozhodné doby a základy dojde po uložení záznamu nebo volbou z menu akce F2. Zde také vytisknete formulář. Naplnění údajů je prováděno dle definic jednotlivých složek v masce PXMD01 Mzdové druhy v polích V10 a V12 – Zápočet do NP a Dny odpočet z NP (není zohledněna možnost zadání parametrů 2 a 4).

Místo výkonu práce

Maska: **Místo výkonu práce PXMP01**

Cesta menu: **Personalistika a Mzdy/Správa substému/Tabulky 2/ Místo práce**

Tuto tabulku lze použít pro definici místa práce v tabulce Pracovní údaje volané z menu Volání F1 masky PSYS01 Personální evidence. Z tabulky PPRAC01 pracovní údaje jsou pak načítány hodnoty při zpracování Přílohy k vyúčtování daně ve formuláři PKVD_02.PDF. Pokud není u zaměstnance údaj uveden, je považováno za pracoviště sídlo firmy.

Evidence DPH

Kromě nového formuláře pro Přiznání DPH jsou zavedeny nové kódy DPH, vycházející ze změn ve formuláři přiznání. Jednotlivé kódy DPH a jejich směrování do formuláře DPH jsou uvedeny v příložené tabulce.

Nové formuláře Evidence DPH

V aktualizaci naleznete aktualizované formuláře:

Přiznání k dani z přidané hodnoty	XDEP_01	5401_15
-----------------------------------	---------	---------

Formuláře, tiskopisy a pokyny pro vyplnění naleznete na stránkách:

<http://cde.mfcr.cz/cps/rde/xchg/SID-3EA9846C-DB7056C2/cde/xsl/66.html?year=>

<http://www.cssz.cz/cz/tiskopisy/nemocenske-pojisteni.htm>

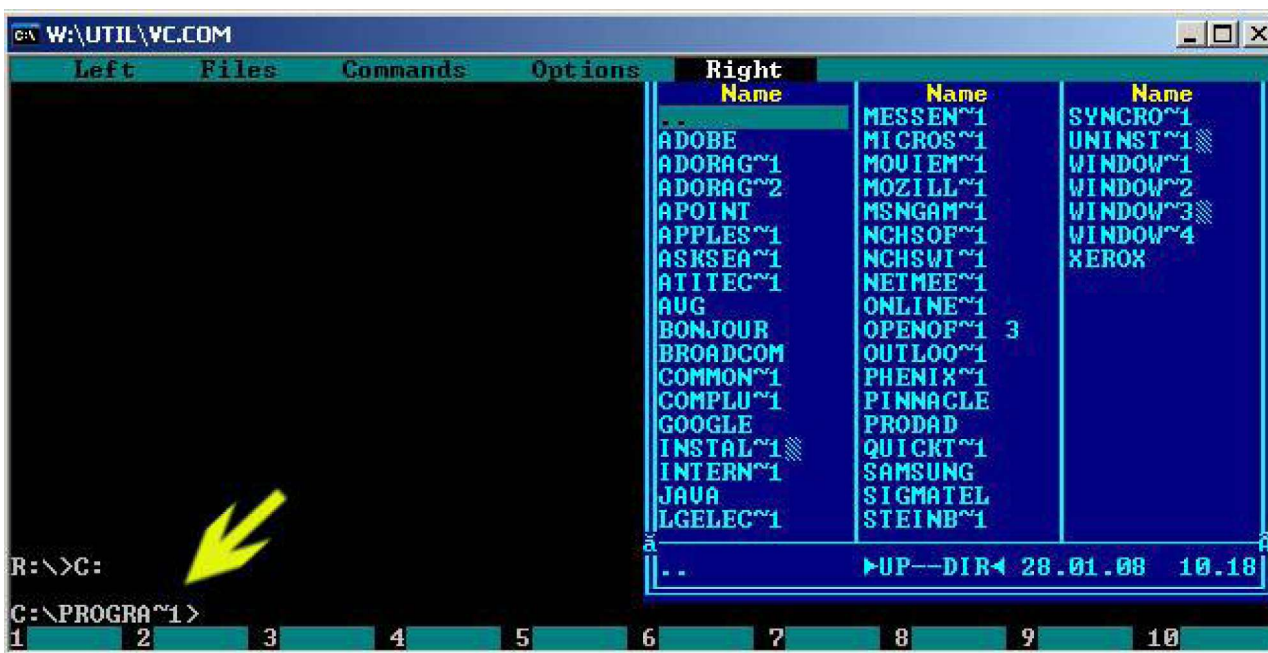
Příloha č.1)

Jak získat cestu k programu Acrobat Reader

- 1) Na příkazový řádek v levém dolním rohu okna programu zadejte označení disku, kam jste nainstalovali program AcrobatReader a stiskněte Enter.

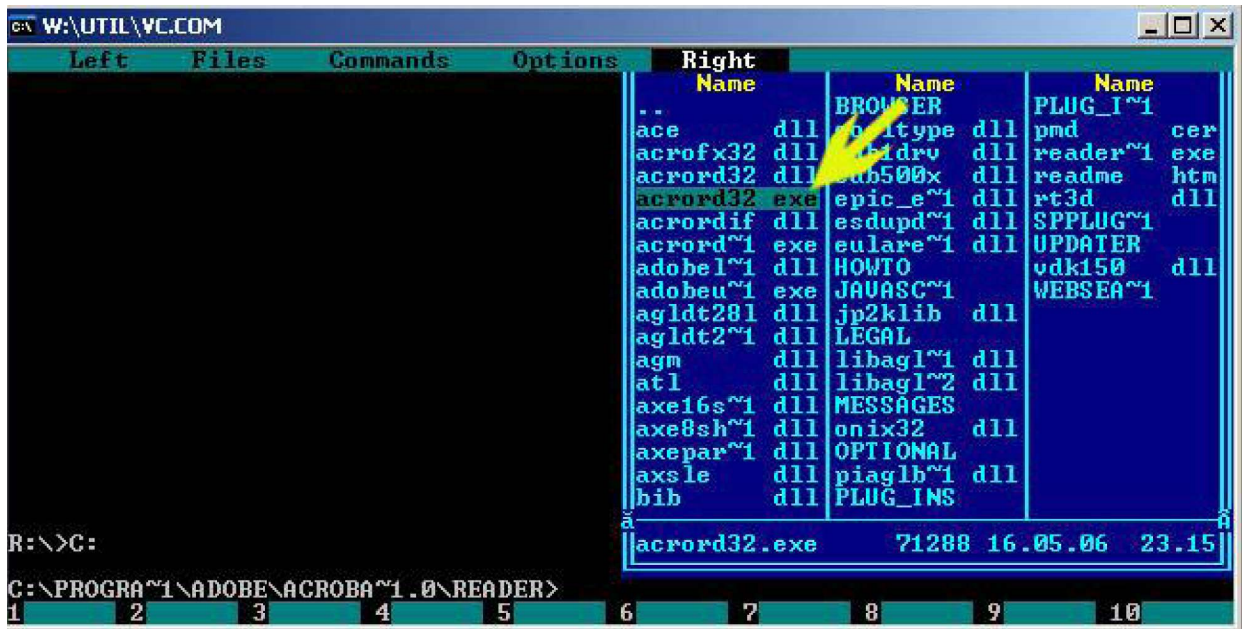


- 2) V pravé části obrazovky zvolte složku, kde je nainstalován program Acrobat Reader. V našem příkladě složka **PROGRA~1**, což je zkrácený název pro složku **Program Files** a stiskněte Enter.



- 3) Na příkazovém řádku vlevo dole se objeví aktuálně nastavená složka ve zkráceném formátu. Pokračujte dále až k umístění programu Acrobat Reader. Na našem příkladu je tedy cesta k programu Acrobat Reader ve tvaru

C:\PROGRA~1\ADOBE\ACROBA~1.0\READER a jméno programu **acrord32.exe** .



- 4) Do pole masky XCFG01 Stanice zadejte pro aktuální stanici v našem případě text

C:\PROGRA~1\ADOBE\ACROBA~1.0\READER\acrord32.exe .

Pozor, před jménem programu je zpětné lomítko a v názvech je použita vlnovka.
Zápis znaků: zpětné lomítko Alt - 92 , vlnovka Alt - 126

